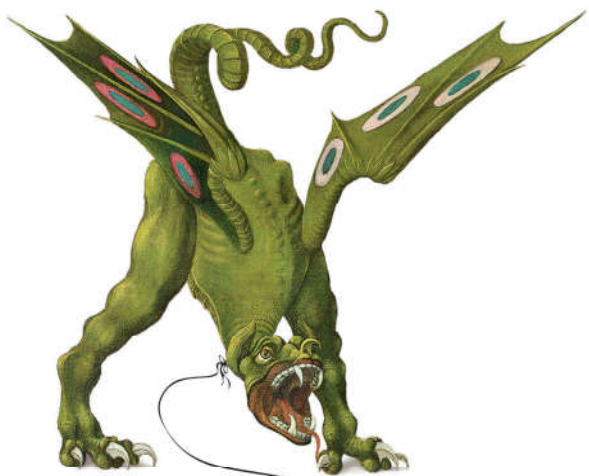


# PICTURI CELEBRE

## CARTE CU AUTOCOLANTE



Autor: Megan Cullis  
Ilustrații: Mark Beech



### Cuprins

Animalele	2	Să fie spectacol!	18
Famiile	4	Viața de noapte	20
Portretele	6	Emoțiile	22
Semnificații ascunse	8	Vremea	24
Copiii	10	Mituri și povești	26
Splendorile naturii	12	Primăvara	28
Orașe și metropole	14	Forme și culori	30
Viața de zi cu zi	16	Surse	32

În lume există sute de tablouri faimoase. Este imposibil de stabilit care dintre ele sunt mai renumite, pentru că oamenii vor avea întotdeauna păreri diferite.

# Animalele

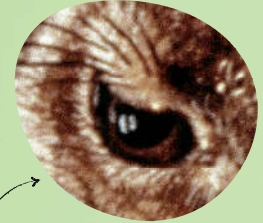
Animale de tot felul au apărut deseori în tablouri, de la cai de curse până la creaturi exotice.



Țepure tânăr (1502)

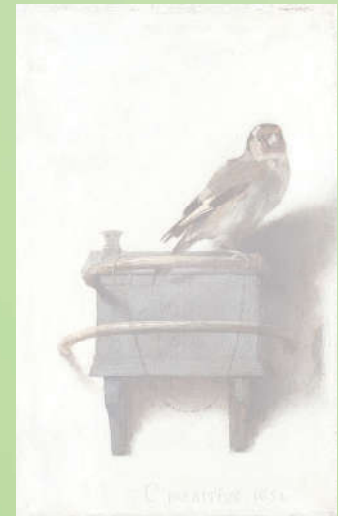
ALBRECHT DÜRER

Acesta este unul dintre primele tablouri care înfățișează animale pictate cu atât de multe detalii. Blana iepurelui este reliefată prin tușe delicate, fine, în așa fel încât să aibă strălucire și să pară moale la atingere.



Dacă privești cu atenție, poți vedea genele iepurelui și chiar reflexia unei ferestre în ochiul său.

Păsărea din această imagine este un sticlete. Probabil că era ținut în casă, ca animal de companie, pentru ca stăpânul său să îi asculte trilarile melodioase. Observați cât de mic este față de stinghia pe care stă.



Sticletele (1654)

CAREL FABRITIUS

Această pictură luxuriantă și spectaculoasă a fost pictată în întregime din imaginația artistului. Henri Rousseau nu a fost niciodată în apropierea unei jungle. El a creat această scenă pornind de la schițele pe care le-a făcut în parcuri sau în grădini zoologice și de la lucruri pe care le-a citit în cărți.

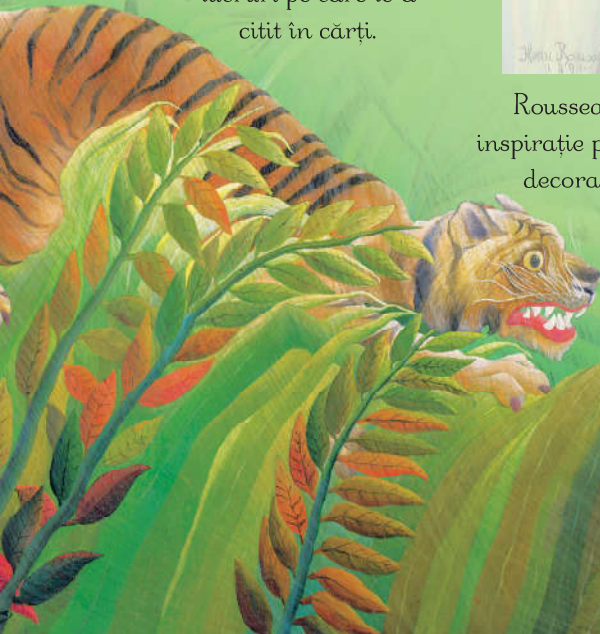


Țigru într-o furtună tropicală/Surprins! (1891)

HENRI ROUSSEAU

Rousseau a avut ca sursă de inspirație pentru vegetație plantele decorative de apartament.

Conform spuselor artistului, tigru din imagine tocmai se pregătea să se năpustească asupra unor exploratori ghinionisti.



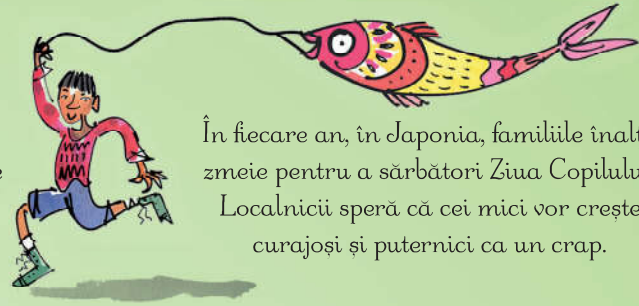


În Japonia, crapii sunt un simbol al curajului și al perseverenței. Această stampă expresivă ilustrează un crap înotând într-un pârâu. Lumina îi pune în valoare solzii, proiectând irizații fascinante de-a lungul corpului său.



Crap într-un pârâu (1838)

UTAGAWA HIROSHIGE



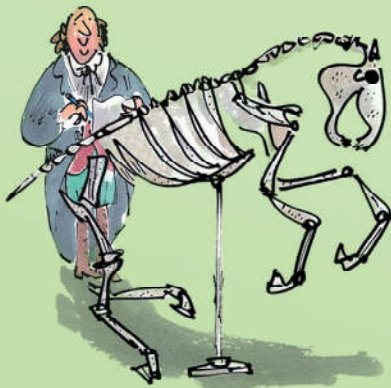
În fiecare an, în Japonia, familiile înalță zmeie pentru a sărbători Ziua Copilului. Localnicii speră că cei mici vor crește curajoși și puternici ca un crap.

Whistlejacket a fost un faimos cal de curse, care a trăit acum mai bine de 200 de ani. Sprijinit pe picioarele din spate, acesta este puternic și vânjos. Calul din imagine este pictat aproape în mărime naturală.



Whistlejacket (1762)

GEORGE STUBBS



Artistul, George Stubbs, și-a dedicat mult timp pictării cailor. A publicat chiar o carte despre anatomia calului, ce conține ilustrații detaliate, inclusiv cu schelete de cai.



Elefant, cal, vacă (1914)

FRANZ MARC

În acest tablou apar un elefant, un cal și o vacă, pictați în culori vibrante. Formele corpurilor lor par să se întrepătrundă, sugerând că trăiesc în armonie.

Observați cum fiecare animal este alcătuit din mai multe blocuri de culoare.



# Familiile

Aceste portrete de familie dezvăluie foarte multe despre oamenii respectivi – nu numai felul în care arătau, ci și relațiile dintre ei și genul de viață pe care îl duceau.

În portretul din dreapta, un bancher bogat, Giovanni Arnolfini, și soția sa pozează în picioare în casa lor din Bruges. Cuplul poartă mantii tivite cu blană, care scot în evidență bunăstarea lor.

Pe peretele de deasupra oglinzii, artistul și-a lăsat semnătura, în latină.



Portretul soților Arnolfini (1434)

JAN VAN EYCK



În oglindă putem vedea reflexia unor persoane care intră în cameră. Una dintre ele este probabil artistul însuși.

Câinele inclus în portret poate reprezenta un simbol al dragostei și al fidelității.



American Gothic (1930)

GRANT WOOD

Pictorul acestui tablou, Grant Wood, a fost inspirat de o casa reală din Iowa, Statele Unite, spunând că a vrut să illustreze „genul de oameni pe care și i-a imaginat că ar trăi în acea casă”. Mulți oameni cred că tabloul îi înfățișează pe un fermier american și pe fiica necăsătorită a acestuia.



De fapt, bărbatul era un dentist local. Wood l-a convins să îmbrace un costum vechi și să pozeze ca fermier.



Această fotografie dezvăluie identitatea celor care au pozat pentru tablou. Femeia din stânga este sora lui Grant Wood, Nina.



Elegant și rafinat, tabloul de mai jos îi prezintă pe domnul pe și doamna Andrews, proaspăt căsătoriți, pozând pe vasta lor moșie. Deși poartă haine foarte scumpe și la modă, accentul este pus de fapt pe strălucitorul mediu rural englezesc.



Domnul și doamna Andrews (~1750)  
THOMAS GAINSBOROUGH



Artistul Thomas Gainsborough se folosea uneori de machete în miniatură care îl ajutau să picteze peisajele, utilizând de exemplu oglinzi pentru lacuri și broccoli pentru copaci.

În centrul acestui tablou plin de viață se află o prințesă spaniolă, Margarita, înconjurată de curteni și servitori, printre care și artistul.



Las Meninas (1656)  
DIEGO VELÁZQUEZ

În oglinda de pe perete se poate vedea reflexia regelui și a reginei, lângă o draperie roșie. Cuplul regal probabil stă în partea opusă reflexiei lor, în aceeași poziție cu cei care privesc tabloul.

Observați tânărul oștean care încearcă să facă un câine să se ridice lovindu-l cu piciorul.



Acest portret de familie tensionat o înfățișează pe mătușa artistului, Laure, împreună cu soțul și cele două fice.



Familia Bellelli (1858-1867)  
HILAIRE-GERMAIN-EDGAR DEGAS

Atmosfera pare încordată și nefirească. Soțul Laurei stă la distanță, cu spatele la noi, și nu există un contact vizual între personaje.

Laure poartă o rochie neagră, pentru că ține doliu după tatăl său, care a murit recent. Acesta apare într-o poză înrămată din dreapta capului ei.



Observați câinele familiei, care iese din cadru.

# Portretele

Aceste portrete sunt unele dintre cele mai renumite tablouri pictate vreodată.

Deși puține dintre aceste modele erau cunoscute la vremea respectivă, fețele lor sunt acum celebre peste tot în lume.



Acest bărbat vesel se întoarce să se uite spre cel care-l privește, deși a fost luat prin surprindere. Mustața sa răsucită în sus și obraji roșii ne dau impresia că râde.



Cavalerul care râde (1624)

FRANS HALS

Multe persoane cred că tabloul de mai jos este un autoportret. Personajul poartă un chaperon roșu – o pălărie asemănătoare unui turban, la modă în epoca medievală, printre gentilomii bogați ai vremii.



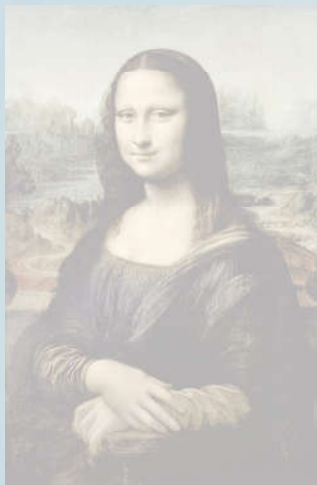
În partea de jos a tabloului, în latină, scrie: „Jan van Eyck m-a pictat la data de 21 octombrie 1433“.



Mânele brodate sunt pline de detalii minunate – puteți observa albinele?



Mona Lisa este probabil cel mai faimos tablou din lume. Nimeni nu știe cu siguranță cine este personajul din tablou, dar cei mai mulți experți cred că este vorba despre Lisa Gherardini, soția unui negustor italian.



Mona Lisa (1503-1506)

LEONARDO DA VINCI



Portretul bărbatului cu turban roșu (1433)

JAN VAN EYCK

În 1911, tabloul a fost furat din Luvru – un muzeu uriaș din Paris – de un muncitor. A fost descoperit doi ani mai târziu în camera de hotel a hoțului.



Leonardo da Vinci a folosit o tehnică numită *sfumato* pentru a estompa colțurile gurii și ale ochilor. Zâmbetul ei straniu, abia schițat, fascinează oamenii pentru că este atât de greu de definit. Este fericită, tristă sau pur și simplu plictisită?

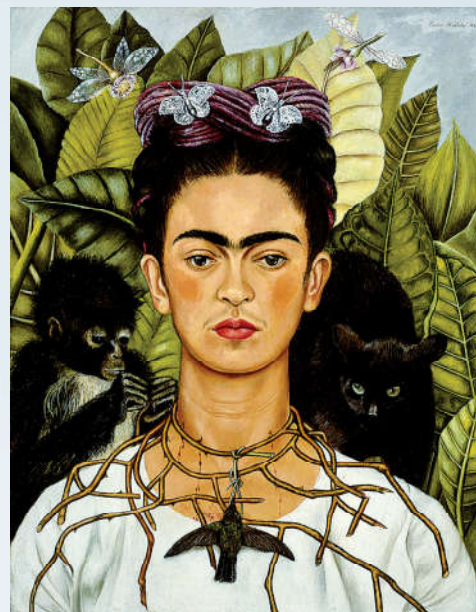






Acesta este un autoportret al artistei mexicane Frida Kahlo. Ea poartă la gât o pasăre colibri, un simbol al dragostei și al norocului în cultura mexicană. Dar spini ascuțiți îi străpung pielea, sugerând de asemenea ideea de suferință și durere.

Kahlo includea adesea în autoportretele sale maimuțe domestice și papagali.



Autoportret cu colier de spini și pasăre colibri (1940)

FRIDA KAHLO

Fata din pictura de mai jos este îmbrăcată cu un costum ciudat, exotic. Nimeni nu știe cine era. Artistul, Johannes Vermeer, a folosit un albastru ultramarin – o culoare scumpă extrasă dintr-o piatră semiprețioasă – pentru a picta năframa ei de un albastru intens.



Fata cu cercei de perla (1665)

JOHANNES VERMEER



Stilul rochiei a fost schimbat de mai multe ori. Varianta finală a tabloului arată o rochie fermecătoare, din dantelă cu flori brodate.



Când artistul Jean-Auguste-Dominique Ingres a fost rugat prima dată să o picteze pe doamna Moitessier, a refuzat. El credea că portretele reprezintă o formă inferioară de artă. Dar când a întâlnit-o, i s-a părut atât de frumoasă, încât a fost de acord. A lăsat tabloul neterminat 12 ani, finalizându-l abia în 1856.



Observați reflexia ei în oglinda din spate.

Fetița doamnei Moitessier ar fi trebuit să apară de asemenea în tablou, dar crescuse până în momentul în care Ingres a reușit să-l finalizeze.

Doamna de Moitessier (1856)

JEAN-AUGUSTE-DOMINIQUE INGRES

# Semnificații ascunse

Acest portret al unor tineri influenți conține o mulțime de obiecte cu o semnificație ascunsă. A fost pictat acum aproape 500 de ani de Hans Holbein – unul dintre cei mai faimoși portrețiști ai vremii.



Bărbatul din stânga este Jean de Dinteville, la vremea aceea ambasadorul Franței în Anglia. În vârstă de 29 de ani în momentul în care a fost pictat, acesta se mândrește cu cele mai bune haine ale sale, inclusiv o mantie cu umeri supradimensionați, împodobită cu blană.

1

Ce este la picioarele bărbaților? Obiectul respectiv a fost deformat astfel încât să vezi ce reprezintă doar dacă...

2

... închizi un ochi și te uiți din direcția uneia dintre săgeți.

3

Dacă te uiți din unghiul potrivit, ar trebui să vezi un craniu. Este acolo ca un *memento mori* (în limba latină, *nu uita că vei muri* – un memento că moartea ne așteaptă pe toți. Dar nu este totul atât de sumbru...



8

Bărbatul din dreapta este Georges de Selve, care avea 25 de ani. Ținuta sa sobră sugerează că este un cleric – de fapt, tocmai fusese numit episcop.



Ambasadorii

HANS HOLBEIN CEL TĂNĂR 1533

4

Ascuns în colțul din stânga sus se află un crucifix de argint, pentru a le reaminti privitorilor creștini credința în viața de apoi.

